

Komfortní komunikace

TRILLIAN ASTRA

vyrobce: Cerulean Studios
cena: zdarma
jazyk: čeština
rubrika na CD: Obsah CD / Servis
info: www.trillian.im

V ČLÁNKU SE DOZVÍTE:

- jak přidat nebo odebrat kontakt
- jak se orientovat ve stavech
- jak se orientovat v konverzaci
- jako odesílat soubory
- jak ztlumit zvuky programu

stupeň obtížnosti: snadné



Program najdete na PPK CD 9/10

V minulém vydání PPK jsme představili zajímavý komunikační program Trillian Astra. Již víte, proč a jak se registrovat do sítě Astra (což je pro běh Trillianu nezbytné) a jak program nainstalovat. Dnes se podíváme na zoubek programu samému.

MINULÉ DÍLY

- REGISTRACE DO ICQ A DO FACEBOOKU
- INSTALACE A NASTAVENÍ PROGRAMU TRILLIAN PDF na CD a na www.ppk.cz

PŘÍŠTÍ DÍL

JAK PŘIDAT NEBO ODEBRAT SÍŤ

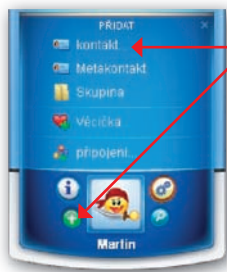
PŘIDÁNÍ A ODEBRÁNÍ KONTAKTU

Jestliže jste si seznam kontaktů vytvořili již dříve, můžete si říci, že tato kapitola není pro vás. Nicméně nikdy nevíte, kdy budete potřebovat přidat další kontakt...

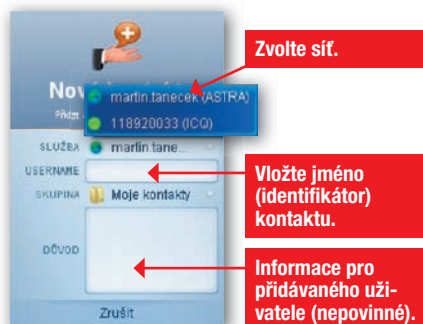
Pro přidání nového kontaktu, ať již je z jakékoliv sítě, klikněte na zelenou ikonku se znaménkem plus v levé dolní části okna a zvolte možnost **Kontakt** (obr. 1). Zobrazí se maličký formulář (obr. 2), v němž je nejdůležitější zvolit správnou komunikační síť (např. ICQ). Vyberte ji z menu **Služba**.

Potom do kolonky **UIN** (případně **username** – jméno kolonky se liší podle zvolené sítě) запиšte přesný identifikátor kontaktu, například pro ICQ to je ICQ číslo. Nepovinně můžete do kolonky **Důvod**

zadat nějakou upřesňující informaci (představení sebe samého), aby přidávaný kontakt ihned věděl, že jste to vy. Poté klikněte na tlačítko **Přidat**. Nový kontakt se objeví mezi odhlášenými. Jako přihlášený („on-line“) se objeví, teprve až když se protistrana přihlásí a váš požadavek potvrdí (až vás autorizuje).



OBR. 1 Menu Přidat.



OBR. 2 Přidání nového kontaktu.

Odebrání kontaktu je výrazně jednodušší. Stačí, když v seznamu kontaktů kliknete na zvolený kontakt pravým tlačítkem myši a ze zobrazeného menu vyberete příkaz **Smazat**. Objeví se potvrzovací okno a v něm klikněte na tlačítko **Ano**.

KONTAKTY A JEJICH STAVY

Při rychlé textové komunikaci je třeba rozlišovat (a akceptovat) tzv. stavy kontaktů (někdy též označované nepřiliš českým výrazem „statusy“). Stavy jsou bohužel často označovány anglickými názvy a navíc ani různé české překlady nejsou úplně jednotné. Proto budeme dále používat anglické i české názvy najednou.

Z hlediska komunikace je nejhorší možnou variantou stav **Off-line** (**Odhlášený**). Jedná-li se o čerstvě přidaný kontakt, je možné, že kontakt pouze (zatím) nepotvrdil váš požadavek (viz výše). Opakem je stav **On-line** (**Přihlášený**). V tomto případě vám nic nebrání tomuto uživateli napsat. Je přitom velká šance, že vám okamžitě odpoví.

Dalším stavem je stav **Away** (**Nepřítomný**). Tento stav může uživatel nastavit ručně, aby nebyl rušen, ale přesto byl („vyvoleným“ kontaktům) k dispozici, nebo jej program Trillian nastaví automaticky po několika minutách, kdy na počítači nic neděláte (nepohybujete myší, nepíšete na klávesnici). Ať tak či onak, šance, že vám uživatel na druhé straně okamžitě odpoví, je nízká. Kromě slovního vyjádření uvidíte u kontaktu také výstižnou

ikonu, která na stav nepřítomnosti upozorňuje. Někdy se rozlišují ještě podobné (podrobnější) stavy, jako např. stav **Nerušit** (**Do Not Disturb**, zkráceně **DND**), **Zaneprázdněný** (**Occupied**), případně stav **Nedostupný** (**Not Available**, zkráceně **N/A**). Jejich význam je ale ve výsledku shodný. Mezi stavy můžete přecházet automaticky. Tedy pokud program Trillian sám nastaví stav Nepřítomný a vy se k počítači vrátíte a pohnete myší, automaticky se vrátí stav Přihlášen. Stav lze měnit též manuálně. Stačí kliknout na ikonu programu Trillian (modrobílá nakloněná osmička, čtenáři s větší fantazií považovaná za dvě mimozemská plavidla) a zvolit požadovaný stav (obr. 3). V tomto menu můžete program také úplně ukončit kliknutím na možnost **Vypnout**. (Křížek v pravém horním



OBR. 3 Stavy.

rohu program pouze skrývá do oznamovací oblasti systému.)

Pozornější čtenáři si všimli ještě jednoho stavu, o kterém dosud nebyla řeč, a to stavu **Neviditelný (Invisible)**. Jedná se

o mimořádný stav, a proto jej doporučujeme používat pouze v mimořádných případech. V tomto stavu jste totiž připojeni do sítě podobně jako ve stavu Přihlášen (Online), ale všechny kontakty vás považují

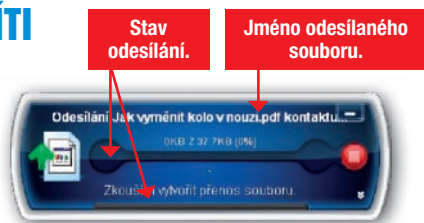
za odhlášeného (stav Off-line). Můžete se tedy například nenápadně podívat, zda vám někdo nepsal, aniž byste se vystavovali riziku, že vám někdo nedočkavý napíše, hned jakmile vás zahlédne on-line.

ELEKTRONICKÁ DRBÁRNA ANEB KOMUNIKUJEME PO SÍTI

Chcete-li někomu napsat, dvojitě klikněte na zvolený kontakt, a otevře se okno rozhovoru (obr. 4). Největší část okna obsahuje historii konverzace, která s tímto kontaktem doposud proběhla. Texty jsou přehledně rozděleny do „bublin“ jako v komiksu – z pravé strany jsou vaše bubliny,

z levé vycházejí bubliny protistrany. Ve spodní části okna můžete přepínat mezi třemi záložkami, dosud popisovaná **konverzace** je prostřední z nich. Nalevo si můžete prohlédnout **informace** o kontaktu, na pravé straně pak odešlete soubor. V případě, že osoba na druhé straně vám právě něco píše, uvidíte záložku **Konverzace** oranžově podbarvenou.

Chcete-li odeslat soubor, zobrazí se standardní dialogové okno **Otevřít** a z něj vyberte patřičná data. Po potvrzení se zobrazí drobné okno s postupujícím proužkem, který má neobvyklý tvar činky (obr. 5). K přenosu dojde, až



OBR. 5 Odesílání souboru.

kdž druhá strana potvrdí přijetí souboru, což může chvíli trvat. Někdy se též může stát, že k přenosu nedojde, a to kvůli nekompatibilitě jednotlivých komunikačních programů. (S tím jen těžko něco naděláte, je to „riziko podnikání“). Bližší informace naleznete v rámečku INFO.)



OBR. 4 Komunikační okno. Informace o kontaktu. Odeslání souboru.

INFO

PROBLEMATICKÉ POSÍLÁNÍ SOUBORŮ

• Posílání souborů v různých komunikačních sítích je na první pohled velmi praktická funkce. Možnost předat jednoduše jinému uživateli nějaká data se může hodit velmi často. Bohužel často jí v provozu brání nejen zmíněná nekompatibilita klientských programů (důležité je mít svůj klientský program neustále

aktualizovaný na nejnovější verzi), ale i různá bezpečnostní opatření (firewally, antivirové programy, nastavení sítě aj.). Pokud předání souborů komunikátorem nefunguje, doporučujeme využít nějaké úschovny (např. <http://leteckaposta.cz>) a protistraně poslat odkaz. Chcete-li předat citlivá data, zabaťte je nejprve do archivu chráněného heslem.

ZTIŠENÍ PROGRAMU

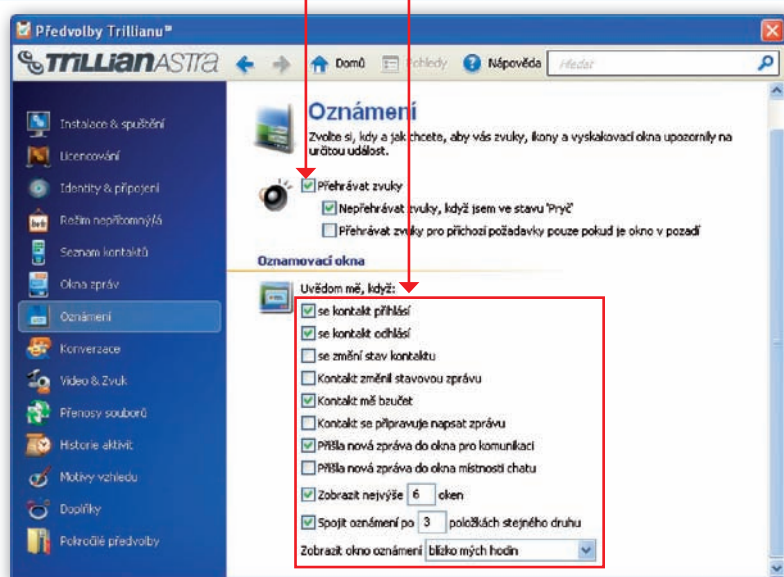
Čím více máte přátel, tím více akcí vygenerují a tím častěji se Trillian projevuje: Přehrává zvuk pro přechod kontaktu do stavu on-line, přehrává zvuk pro novou zprávu atp. Dříve či později se pravděpodobně dostanete do stavu, že budete chtít tyto zvuky ztlumit. Existují dvě cesty: Jednodušším způsobem je kliknout na ikonu **Spravovat můj Trillian** a v zobrazeném menu zrušit zaškrtnutí možnosti **Přehrát zvuky** (obr. 6). Tím dojde ke ztlumení veškerých zvuků. Lze ovšem namítnout, že některé zvuky byste rádi slyšeli i nadále (například zvuk oznamující příchod nové zprávy). I v tomto případě klikněte na ikonu **Spravovat můj Trillian**



Ztlumit všechny zvuky.

OBR. 6 Umlčení programu.

Kompletní umlčení. Detailní nastavení.



OBR. 7 Nastavení zvuků.

a vyberte možnost **Předvolby**. V zobrazeném okně klikněte na položku **Oznámení**. Zde můžete také kompletně umlčet celý program Trillian volbou

Přehrát zvuky (obr. 7), ale zajímavější je detailní nastavení všech zvuků – tuto volbu naleznete níže.

Martin Taneček, martin@tanecek.eu